

## Istruzioni per i Kit "BIRBA racing" SOSTITUTIVI

In questo tipo di applicazione i fondini "BIRBA racing" vanno SOSTITUITI agli originali!

Data la delicatezza dell'operazione vi preghiamo di seguire le istruzioni ed effettuare il lavoro con calma e pazienza.

1. Prima di rimuovere il quadro strumenti, accendete il motore e fate raggiungere la temperatura di esercizio. A questo punto segnate i valori di tutti gli strumenti (una foto digitale o una Polaroid può essere di aiuto). Inoltre vi consigliamo di cominciare il montaggio con il pieno di carburante. Prendete nota di tutti i valori degli strumenti incluso: tachimetro, press. olio, turbo, temp. acqua, carburante ecc. Sul retro di questo foglio trovate una copia ridotta della strumentazione da poter usare per segnare tutti i valori presi. Una volta finito, spegnere il motore. Questa operazione è necessaria per controllare che le lancette sono nella giusta posizione una volta finita l'operazione.

2. Rimuovere il quadro strumenti dal cruscotto. Una volta rimosso, con un cacciavite svitate le viti che tengono il quadro unito. La parte frontale del quadro si dividerà dal retro. Questo vi permetterà di rimuovere le lancette.

(Inserite tutte le viti in un pezzo di cartone e segnate la posizione originaria. In questo modo tutte le viti torneranno al loro posto).

3. Adesso dovete segnare i valori a riposo di tutte le lancette. Togliete tutti i fermi (se presenti) con delle pinze tirandoli verso l'alto. Segnate esattamente le posizioni delle lancette una volta libere dal fermo. Prima di togliere le lancette dovete segnare sul bordo esterno di ogni strumento dove le lancetta si ferma oppure segnare l'informazione sul retro di questa copia. Quando non ci sono fermi, il valore a riposo corrisponde al valore minimo segnato dalla lancetta stessa. Abbiamo inserito una copia dei fondini per aiutarvi a segnare tutti i valori necessari. **Importante:** in alcune strumentazioni le lancette degli strumenti di carburante e temp. acqua, hanno un fincorsa integrato alle lancette stesse (sotto il cappuccio - coperchio), in questo caso dovete sollevarle fino a far sì che il fermo superi il piano dove c'è la grafica per poi lasciarle scendere liberamente finché si fermano; così è possibile segnare i riferimenti.

4. Rimuovere le lancette. Potete usare un paio di forbici curve (simili a quelle usate dall'elettricista) o delle forchette usando a mò di leva (FIG. 1) posizionando l'attrezzo sotto la lancetta usando una leggera forza a ore 12 e sollevate leggermente. Fate la stessa operazione a ore 3, 6 e 9 (in senso orario) fino a quando la lancetta si stacca dall'asse sottostante. E' anche possibile rimuovere la lancetta usando un paio di pinze sottili per bloccare l'asse dello strumento sottostante e girando la lancetta come per svitarla (FIG. 2)

5. Rimuovere le viti dai fondini (se presenti). Alcuni fondini originali sono incollati, cominciando da un angolo staccateli piano piano e liberate il piano di appoggio da eventuale colla usando un po' di alcool senza esercitare troppa pressione. Pulite anche i fondini originali per conservarli. Assicuratevi che il piano sia pulito e asciutto per un ottimo incollaggio dei nuovi fondini.

6. Staccare la pellicola protettiva dall'adesivo sul retro e incollate i nuovi fondini. E' possibile pulire eventuali segni sul nuovo fondino usando un batuffolo di ovatta umido.

7. Ora che i fondini sono a posto è il momento di effettuare la procedura inversa. Quando riposizionate le lancette, dovete reinserirle quanto più possibile vicine alle posizioni originali (quelle segnate al punto 3). Per contaghiometri e contagiri una volta reinserite le lancette, tiratele su fino a ore 12 e lasciatele scendere, dovrebbero ritornare alle posizioni originali. Quando sono presenti i fermi, alzate la lancetta fino a circa 20 Km/h e 1000 giri, inserire il fermo e lasciate la lancetta facendola poggiare sul fermo stesso. Riposizionate gli strumenti usando le viti tolte in precedenza.

8. Dopo aver installato tutte le lancette, non chiudete ancora la strumentazione, collegatela all'auto e accendete il motore. Verificate che tutti gli strumenti funzionino. Se tutto è corretto, riposizionate la parte frontale e installate il quadro strumenti all'interno del cruscotto. Se no, fate arrivare il motore alla temperatura di esercizio e confrontate i valori con quelli segnati al punto 1. Questo è il momento di utilizzare i dati segnati all'inizio per verificare il giusto funzionamento dei vari strumenti. (E' anche il momento di verificare che tutte le lampadine funzionino. Potreste anche utilizzare lampadine di maggiore potenza ma lo sconsigliamo dato che all'interno del quadro si avrebbero temperature maggiori con il rischio di provocare qualche danno.)

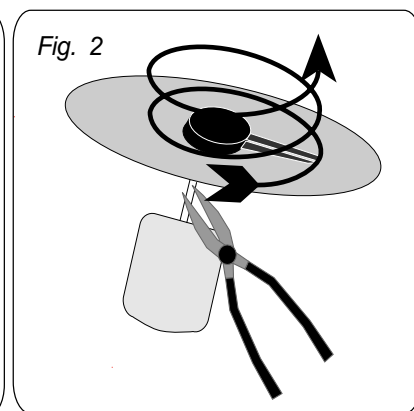
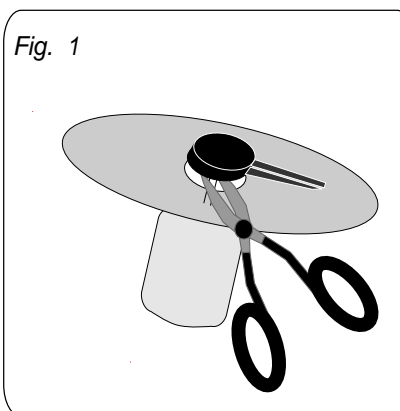
9. Qualora le lancette siano bianche, per creare contrasto con il fondino e renderle visibili, è preferibile colorarle (per intero o solo l'estremità) usando un pennarello indelebile adatto alle superfici plastiche o per vetrofanie. (consigliamo un'unica passata)

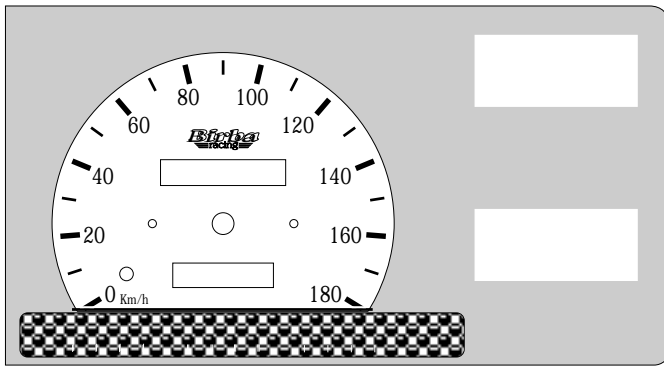
10. Riposizionare la parte frontale del quadro utilizzando le viti tolte in precedenza e inserire il quadro all'interno del cruscotto.

### Per le scale allungate:

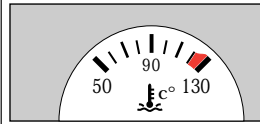
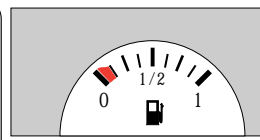
Nessun problema per applicare i BIRBA poiché le scale sono geometricamente allungate, infatti se guardate meglio e sovrapponetevi lo 0 km/h del BIRBA a quello originale vedrete che le scale sono corrispondenti, ma, quando è possibile, BIRBA va oltre...! Se possibile, anche per il contagiri.

Ecco come fare: se la lancetta parte da 0 km/h o 0 Rpm sul fondino originale, riposizionare semplicemente la lancetta su 0 km/h della scala BIRBA e tutto funziona correttamente! Dovete solo riportare la posizione a riposo della lancetta sulla nuova scala come sopra vedi passaggi ai punti 1 - 2 - 3.



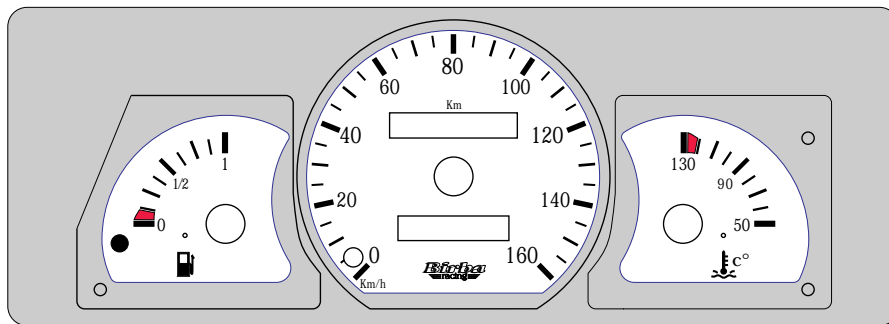


FIAT Cinquecento (I Serie)



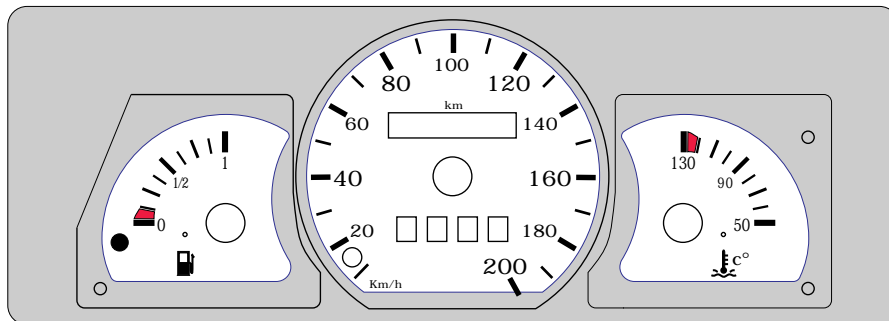
Attaccare sugli originali  
Superimpose on the  
original dials

Codice 40 92 10



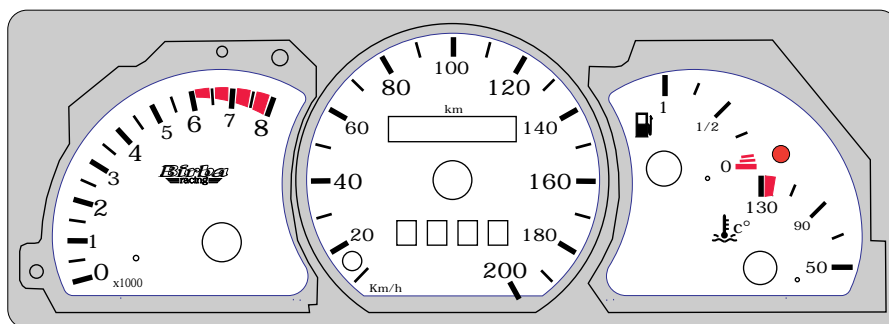
FIAT Cinquecento (1994>)

Codice 40 94 30



FIAT Cinquecento 1100 Hobby

Codice 40 94 31



FIAT Cinquecento Sporting

Codice 40 94 32